




# Dell Vostro 1440/1450

## Manuel de l'utilisateur

Modèle réglementaire P22G  
Type réglementaire P22G001, P22G003



# Remarques, précautions et avertissements

-  **REMARQUE:** une REMARQUE indique des informations importantes qui peuvent vous aider à mieux utiliser l'ordinateur.
-  **PRÉCAUTION:** une PRÉCAUTION vous avertit d'un risque d'endommagement du matériel ou de perte de données si les consignes ne sont pas respectées.
-  **AVERTISSEMENT-test:** un AVERTISSEMENT signale un risque d'endommagement du matériel, de blessure corporelle, voire de mort.

Les informations que contient cette publication sont sujettes à modification sans préavis.

©2011 Dell Inc. Tous droits réservés.

La reproduction de ce document, de quelque manière que ce soit, sans l'autorisation écrite de Dell Inc. est strictement interdite.

Marques utilisées dans ce document : Dell™, le logo DELL, Dell Precision™, Precision ON™, ExpressCharge™, Latitude™, Latitude ON™, OptiPlex™, Vostro™ et Wi-Fi Catcher™ sont des marques de Dell Inc. Intel®, Pentium®, Xeon®, Core™, Atom™, Centrino® et Celeron® sont des marques déposées d'Intel Corporation aux États-Unis et dans d'autres pays. AMD® est une marque déposée et AMD Opteron™, AMD Phenom™, AMD Sempron™, AMD Athlon™, ATI Radeon™ et ATI FirePro™ sont des marques d'Advanced Micro Devices, Inc. Microsoft®, Windows®, MS-DOS®, Windows Vista®, le bouton Démarrer de Windows Vista et Office Outlook® sont des marques ou des marques déposées de Microsoft Corporation aux États-Unis et dans d'autres pays. Blu-ray Disc™ est une marque appartenant à la Blu-ray Disc Association (BDA) et sous licence pour une utilisation sur des disques et des lecteurs. La marque textuelle Bluetooth® est une marque déposée et appartient à Bluetooth® SIG, Inc. et toute utilisation d'une telle marque par Dell Inc. se fait dans le cadre d'une licence. Wi-Fi® est une marque déposée de Wireless Ethernet Compatibility Alliance, Inc.

D'autres marques et noms commerciaux peuvent être utilisés dans cette publication pour faire référence aux entités se réclamant de ces marques et noms ou à leurs produits Dell Inc. rejette tout intérêt exclusif dans les marques et noms ne lui appartenant pas.

2011 – 07

Rev. A00

# Table des matières

<b>Remarques, précautions et avertissements.....</b>	<b>2</b>
<b>Chapitre 1: Intervention à l'intérieur de votre ordinateur.....</b>	<b>7</b>
Avant d'intervenir à l'intérieur de votre ordinateur.....	7
Outils recommandés.....	9
Mise hors tension de l'ordinateur.....	9
Après intervention à l'intérieur de votre ordinateur.....	10
<b>Chapitre 2: Retrait de la batterie.....</b>	<b>11</b>
Installation de la batterie.....	12
<b>Chapitre 3: Retrait de la carte Secure Digital (SD).....</b>	<b>13</b>
Installation de la carte Secure Digital (SD).....	14
<b>Chapitre 4: Dépose du cache de charnière.....</b>	<b>15</b>
Installation du cache de charnière.....	16
<b>Chapitre 5: Retrait du clavier.....</b>	<b>17</b>
Installation du clavier.....	18
<b>Chapitre 6: Retrait de l'unité optique.....</b>	<b>19</b>
Installation de l'unité optique.....	20
<b>Chapitre 7: Retrait du module de mémoire.....</b>	<b>21</b>
Installation du module de mémoire.....	22
<b>Chapitre 8: Retrait du repose-mains.....</b>	<b>23</b>
Installation du repose-mains.....	24

<b>Chapitre 9: Retrait de la carte de bouton d'alimentation.....</b>	<b>27</b>
Installation de la carte de bouton d'alimentation.....	28
<b>Chapitre 10: Retrait du disque dur.....</b>	<b>31</b>
Installation du disque dur.....	32
<b>Chapitre 11: Retrait de la carte de réseau local sans fil (WLAN).....</b>	<b>33</b>
Installation de la carte de réseau local sans fil (WLAN).....	34
<b>Chapitre 12: Retrait de la pile bouton.....</b>	<b>35</b>
Installation de la pile bouton.....	36
<b>Chapitre 13: Retrait de la carte son.....</b>	<b>37</b>
Installation de la carte son.....	39
<b>Chapitre 14: Retrait de la carte USB.....</b>	<b>41</b>
Installation de la carte USB.....	42
<b>Chapitre 15: Retrait de l'ensemble de ventilateur de l'UC et du dissipateur de chaleur.....</b>	<b>43</b>
Installation de l'ensemble de ventilateur de l'UC et du dissipateur de chaleur.....	44
<b>Chapitre 16: Retrait du processeur.....</b>	<b>47</b>
Installation du processeur.....	48
<b>Chapitre 17: Retrait de la carte système.....</b>	<b>49</b>
Installation de la carte système.....	50
<b>Chapitre 18: Retrait des haut-parleurs.....</b>	<b>53</b>
Installation des haut-parleurs.....	55
<b>Chapitre 19: Retrait de l'ensemble d'écran.....</b>	<b>57</b>
Installation de l'ensemble d'écran.....	59

<b>Chapitre 20: Retrait du cadre de l'écran.....</b>	<b>61</b>
Installation du cadre de l'écran.....	62
<b>Chapitre 21: Retrait de la caméra.....</b>	<b>63</b>
Installation de la caméra.....	64
<b>Chapitre 22: Retrait du panneau d'écran.....</b>	<b>65</b>
Installation du panneau d'écran.....	67
<b>Chapitre 23: Retrait du câble d'écran.....</b>	<b>69</b>
Installation du câble d'écran.....	70
<b>Chapitre 24: Accès au programme de configuration du système.....</b>	<b>73</b>
Présentation de la configuration du système.....	73
Écrans de configuration du système.....	74
Options du programme de configuration du système.....	75
<b>Chapitre 25: Codes des bips de diagnostic.....</b>	<b>79</b>
Voyants d'état de la batterie.....	80
Voyants d'état de l'appareil.....	80
<b>Chapitre 26: Caractéristiques techniques.....</b>	<b>81</b>
<b>Chapitre 27: Contacter Dell.....</b>	<b>87</b>
Contacter Dell.....	87



# Intervention à l'intérieur de votre ordinateur

## Avant d'intervenir à l'intérieur de votre ordinateur

Suivez les recommandations de sécurité ci-dessous pour protéger votre ordinateur et vos données personnelles de toute détérioration. Sauf indication contraire, chaque procédure mentionnée dans ce document suppose que les conditions suivantes sont réunies :

- Vous avez exécuté les étapes de la section Intervention sur votre ordinateur.
- Vous avez pris connaissance des informations de sécurité fournies avec votre ordinateur.
- Un composant peut être remplacé ou, si acheté séparément, installé en exécutant la procédure de retrait dans l'ordre inverse.




**AVERTISSEMENT-test:** Avant d'intervenir dans l'ordinateur, lisez les informations de sécurité fournies avec l'ordinateur. D'autres informations sur les meilleures pratiques de sécurité sont disponibles sur la page d'accueil Regulatory Compliance (Conformité réglementaire) accessible à l'adresse [www.dell.com/regulatory\\_compliance](http://www.dell.com/regulatory_compliance).





**PRÉCAUTION:** La plupart des réparations ne peuvent être effectuées que par un technicien de maintenance agréé. N'effectuez que les opérations de dépannage et les petites réparations autorisées par la documentation de votre produit et suivez les instructions fournies en ligne ou par téléphone par l'équipe de maintenance et d'assistance technique. Tout dommage causé par une réparation non autorisée par Dell est exclu de votre garantie. Consultez et respectez les consignes de sécurité fournies avec votre produit.



**PRÉCAUTION:** Pour éviter une décharge électrostatique, raccordez-vous à la terre à l'aide d'un bracelet antistatique ou en touchant une surface métallique non peinte, par exemple un connecteur sur le panneau arrière de l'ordinateur.


 **PRÉCAUTION:** Manipulez avec précaution les composants et les cartes. Ne touchez pas les composants ni les contacts des cartes. Saisissez les cartes par les bords ou par le support de montage métallique. Saisissez les composants, processeur par exemple, par les bords et non par les broches.

 **PRÉCAUTION:** Lorsque vous déconnectez un câble, tirez sur le connecteur ou sa languette, mais pas sur le câble lui-même. Certains câbles sont dotés de connecteurs avec dispositif de verrouillage. Si vous déconnectez un câble de ce type, appuyez d'abord sur le verrou. Lorsque vous démontez les connecteurs, maintenez-les alignés uniformément pour éviter de tordre les broches. Enfin, avant de connecter un câble, vérifiez que les deux connecteurs sont correctement orientés et alignés.


 **REMARQUE:** La couleur de votre ordinateur et de certains composants peut différer de celle de l'ordinateur et des composants illustrés dans ce document.

Avant de commencer à travailler sur l'ordinateur, procédez comme suit pour éviter de l'endommager.

1. Assurez-vous que la surface de travail est plane et propre afin d'éviter de rayer le capot de l'ordinateur.
2. Mettez l'ordinateur hors tension (voir la section *Mise hors tension de l'ordinateur*).
3. Si l'ordinateur est connecté à une station d'accueil telle qu'un périphérique d'accueil ou une extension de batterie en option, déconnectez-le.

 **PRÉCAUTION:** Pour retirer un câble réseau, déconnectez-le d'abord de l'ordinateur, puis du périphérique réseau.

4. Déconnectez tous les câbles externes du système.
5. Eteignez l'ordinateur, déconnectez tous les périphériques qui y sont reliés, puis débranchez-les de leur source d'alimentation.
6. Fermez l'écran et retournez l'ordinateur sur une surface plane.

 **REMARQUE:** Pour éviter d'endommager la carte système, vous devez retirer la batterie principale avant de dépanner l'ordinateur.

7. Retirez la batterie principale.
8. Remettez l'ordinateur à l'endroit.
9. Ouvrez l'écran.
10. Appuyez sur le bouton d'alimentation pour raccorder la carte système à la terre.



△ **PRÉCAUTION:** Pour prévenir tout risque de choc électrique, débranchez toujours l'ordinateur de la prise électrique avant d'ouvrir l'écran.

△ **PRÉCAUTION:** Avant de toucher un élément dans l'ordinateur, raccordez-vous à la terre en touchant une surface métallique non peinte, telle que le métal à l'arrière de l'ordinateur. Pendant l'intervention, touchez régulièrement une surface métallique non peinte pour éliminer l'électricité statique qui pourrait endommager les composants.

11. Retirez les ExpressCard ou cartes à puce installées des logements appropriés.

## Outils recommandés

Les procédures mentionnées dans ce document nécessitent les outils suivants :


- un petit tournevis à tête plate
- un tournevis cruciforme n°0
- un tournevis cruciforme n°1
- une petite pointe en plastique
- le CD du programme de mise à jour flash du BIOS

## Mise hors tension de l'ordinateur

△ **PRÉCAUTION:** Pour éviter de perdre des données, enregistrez et fermez tous les fichiers ouverts, puis quittez tous les programmes en cours d'exécution avant d'arrêter l'ordinateur.

1. Arrêt du système d'exploitation :

- Dans Windows Vista :

Cliquez sur **Démarrer** , puis sur la flèche dans l'angle inférieur droit du menu **Démarrer** comme indiqué ci-dessous puis cliquez sur **Arrêter**.



- Dans Windows XP :

Cliquez sur **Démarrer** → **Arrêter l'ordinateur** → **Eteindre** . L'ordinateur s'éteint à la fin de la procédure d'arrêt du système d'exploitation.

2. Vérifiez que l'ordinateur et tous les périphériques connectés sont hors tension. Si l'ordinateur et les périphériques qui y sont raccordés n'ont pas


été mis hors tension automatiquement lors de l'arrêt du système d'exploitation, maintenez le bouton d'alimentation enfoncé pendant environ 4 secondes pour les mettre hors tension.

## Après intervention à l'intérieur de votre ordinateur

Une fois les procédures de réinstallation terminées, n'oubliez pas de brancher les périphériques externes, cartes, câbles, etc. avant de mettre l'ordinateur sous tension.

 **PRÉCAUTION:** Pour éviter d'endommager l'ordinateur, utilisez uniquement la batterie conçue pour cet ordinateur Dell spécifique. N'employez pas de batteries conçues pour d'autres ordinateurs Dell.

1. Branchez les périphériques externes, par exemple réplicateur de port, extension de batterie ou périphérique d'accueil, et remettez en place les cartes comme l'ExpressCard, le cas échéant.
2. Branchez les câbles téléphoniques ou de réseau sur l'ordinateur.

 **PRÉCAUTION:** Pour connecter un câble réseau, branchez-le d'abord le périphérique du réseau et sur l'ordinateur.

3. Réinstallez la batterie.
4. Branchez l'ordinateur et tous ses périphériques sur leur prise secteur.
5. Mettez l'ordinateur sous tension.

## Retrait de la batterie

1. Suivez les procédures dans la section *Avant d'intervenir sur l'ordinateur*.
2. Faites glisser les loquets pour déverrouiller la batterie.



3. Sortez la batterie et retirez-la de l'ordinateur.

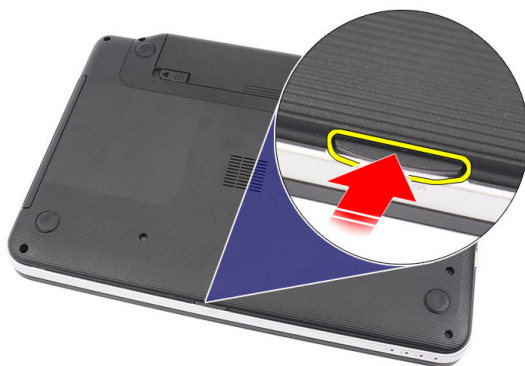


## Installation de la batterie

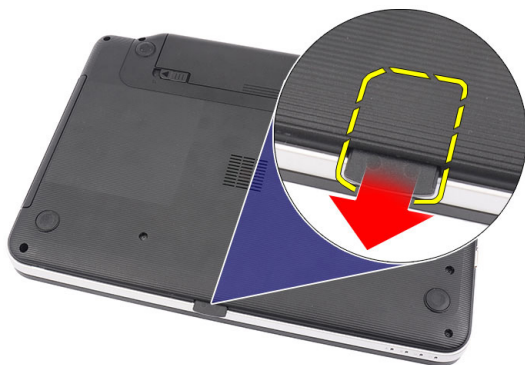
1. Faites glisser la batterie dans son logement jusqu'à ce que vous entendiez un clic.
2. Suivez les procédures dans la section *Après intervention à l'intérieur de votre ordinateur*.

## Retrait de la carte Secure Digital (SD)

1. Suivez les procédures dans la section *Avant d'intervenir sur l'ordinateur*.
2. Appuyez sur la carte SD pour l'extraire de l'ordinateur.



3. Sortez la carte mémoire de l'ordinateur.



## Installation de la carte Secure Digital (SD)

1. Poussez complètement la carte mémoire SD dans son compartiment jusqu'à ce que vous entendiez un clic.
2. Suivez les procédures dans la section *Après intervention à l'intérieur de votre ordinateur*.

## Dépose du cache de charnière

1. Suivez les procédures dans la section *Avant d'intervenir sur l'ordinateur*.
2. Retirez la *batterie*.
3. Retirez les vis de fixation du cache de charnière.



4. Retournez l'ordinateur et retirez le cache de charnière.



## Installation du cache de charnière

1. Installez le cache de charnière et appuyez dessus pour la fixer à l'ordinateur.
2. Retournez l'ordinateur et posez les vis qui fixent le cache de charnière.
3. Installez la *batterie*.
4. Suivez les procédures dans la section *Après intervention à l'intérieur de votre ordinateur*.



## Retrait du clavier

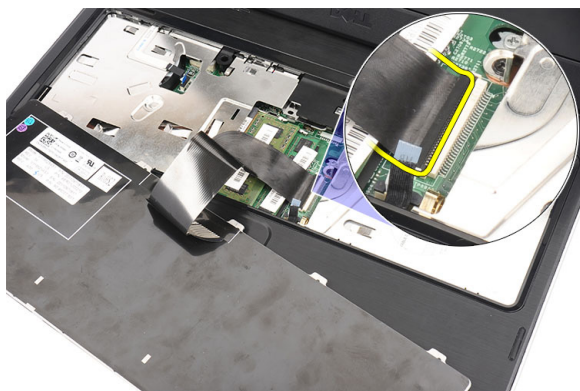
1. Suivez les procédures dans la section *Avant d'intervenir sur l'ordinateur*.
2. Retirez la *batterie*.
3. Soulevez pour dégager les quatre fermoirs supérieurs qui fixent le clavier à l'ordinateur.



4. Retournez le clavier et placez-le sur le repose-mains.



5. Débranchez le câble du clavier de la carte système.



6. Retirez le clavier de l'ordinateur.



## Installation du clavier

1. Connectez le câble du clavier à la carte système.
2. Insérez le clavier selon un angle de 30 degrés dans son compartiment.
3. Appuyez sur le clavier pour fixer les fermetures supérieurs.
4. Installez la *batterie*.
5. Suivez les procédures dans la section *Après intervention à l'intérieur de votre ordinateur*.

## Retrait de l'unité optique

1. Suivez les procédures dans la section *Avant d'intervenir sur l'ordinateur*.
2. Retirez la *batterie*.
3. Retirez le *clavier*.
4. Retirez la vis qui fixe l'unité optique.



5. Utilisez un tournevis pour soulever doucement l'unité optique et la retirer de l'ordinateur.

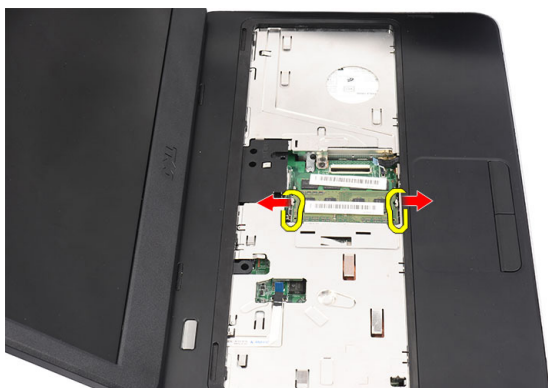


## Installation de l'unité optique

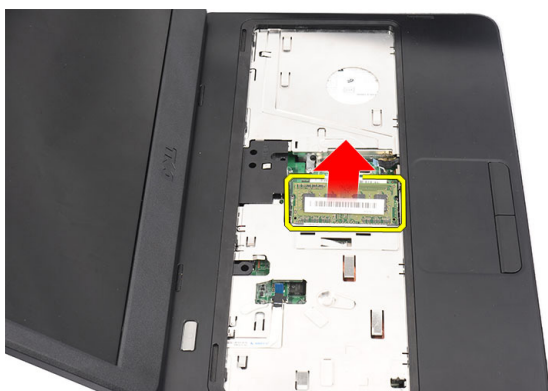
1. Faites glisser le lecteur optique dans le compartiment sur la gauche du châssis.
2. Serrez le vis de fixation du lecteur optique à l'ordinateur.
3. Installez le *clavier*.
4. Installez la *batterie*.
5. Suivez les procédures dans la section *Après intervention à l'intérieur de votre ordinateur*.

## Retrait du module de mémoire

1. Suivez les procédures dans la section *Avant d'intervenir sur l'ordinateur*.
2. Retirez la *batterie*.
3. Retirez le *clavier*.
4. Ecartez les clips de retenue du module de mémoire jusqu'à ce qu'il ressorte.



5. Retirez le module de mémoire de l'ordinateur.



## Installation du module de mémoire

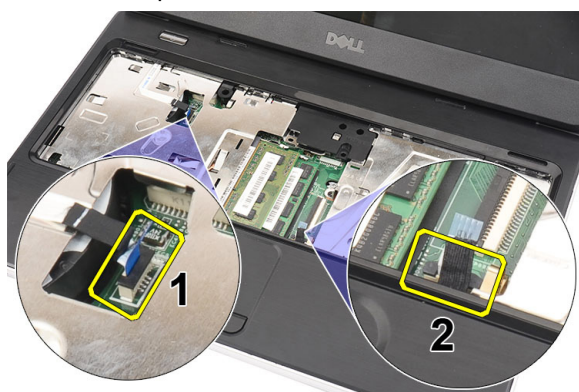
1. Insérez le module de mémoire dans son logement.
2. Appuyez sur le module de mémoire jusqu'à ce que les clips soient en place.
3. Installez le *clavier*.
4. Installez la *batterie*.
5. Suivez les procédures dans la section *Après intervention à l'intérieur de votre ordinateur*.

## Retrait du repose-mains

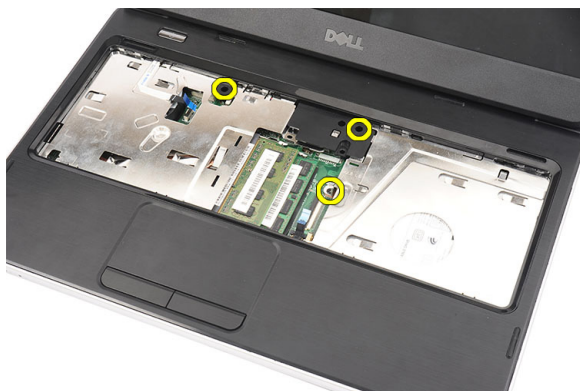
1. Suivez les procédures dans la section *Avant d'intervenir sur l'ordinateur*.
2. Retirez la *batterie*.
3. Retirez le *clavier*.
4. Retirez les vis qui fixent la base.



5. Retournez l'ordinateur et débranchez le câble de la carte d'alimentation (1) et le câble du pavé tactile (2).



6. Retirez les vis qui fixent l'ensemble de repose-mains à l'ordinateur.



7. Soulevez le repose-mains à l'aide d'une pointe en plastique pour dégager tous les fermoirs au fond, sur les côtés droit et gauche du repose-mains. Une fois tous les fermoirs dégagés, soulevez le repose-mains de l'ordinateur et retirez-le.



## Installation du repose-mains

1. Insérez le repose-mains vers l'écran selon un angle de 30 degrés.
2. Alignez et ajustez le repose-main en position avant d'appuyer dessus pour fixer tous les fermoirs.
3. Connectez le câble de la carte d'alimentation et le câble du pavé tactile à leur connecteur respectif.
4. Installez les vis qui fixent l'ensemble de repose-mains à l'ordinateur.
5. Retournez l'ordinateur et posez les vis qui fixent la base.
6. Installez le *clavier*.



7. Installez la *batterie*.
8. Suivez les procédures dans la section *Après intervention à l'intérieur de votre ordinateur*.



## Retrait de la carte de bouton d'alimentation

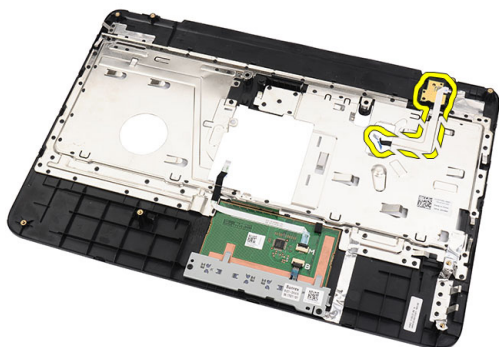
1. Suivez les procédures dans la section *Avant d'intervenir sur l'ordinateur*.
2. Retirez la *batterie*.
3. Retirez le *clavier*.
4. Retirez le *repose-mains*.
5. Décollez le câble du bouton d'alimentation de l'adhésif qui le fixe au repose-mains.



6. Retournez le repose-mains et retirez la vis qui fixe la carte de bouton d'alimentation au repose-mains.



7. Soulevez la carte de bouton d'alimentation et dégagez le câble du bouton d'alimentation par l'ouverture.



## Installation de la carte de bouton d'alimentation

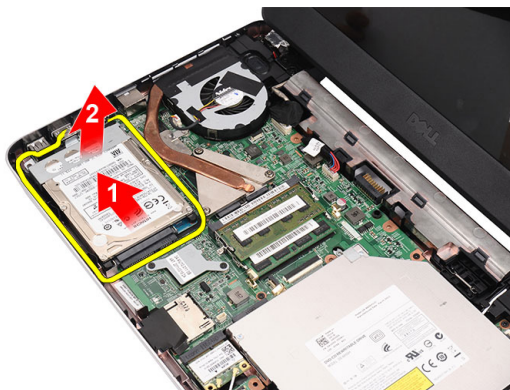
1. Insérez le câble de la carte de bouton d'alimentation à travers l'ouverture.
2. Fixez la carte de bouton d'alimentation dans son compartiment.
3. Installez la vis qui fixe la carte de bouton d'alimentation.
4. Retournez l'ordinateur et fixez le câble de la carte de bouton d'alimentation au repose-mains.
5. Installez le *repose-mains*.
6. Installez le *clavier*.
7. Installez la *batterie*.

8. Suivez les procédures dans la section *Après intervention à l'intérieur de votre ordinateur*.



## Retrait du disque dur

1. Suivez les procédures dans la section *Avant d'intervenir sur l'ordinateur*.
2. Retirez la *batterie*.
3. Retirez le *clavier*.
4. Retirez le *repose-mains*.
5. Faites glisser le disque dur et retirez-le de l'ordinateur.



6. Retirez les vis qui fixent le support du disque dur et séparez-le du disque dur.



## Installation du disque dur

1. Installez le support du disque dur sur le disque dur.
2. Serrez les vis qui fixent le support du disque dur.
3. Placez le disque dur dans son compartiment et faites le glisser vers le connecteur SATA pour le fixer à la carte système.
4. Installez le *repose-mains*.
5. Installez le *clavier*.
6. Installez la *batterie*.
7. Suivez les procédures dans la section *Après intervention à l'intérieur de votre ordinateur*.

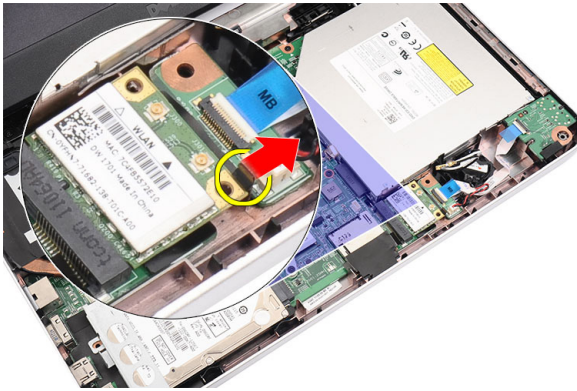


# Retrait de la carte de réseau local sans fil (WLAN)

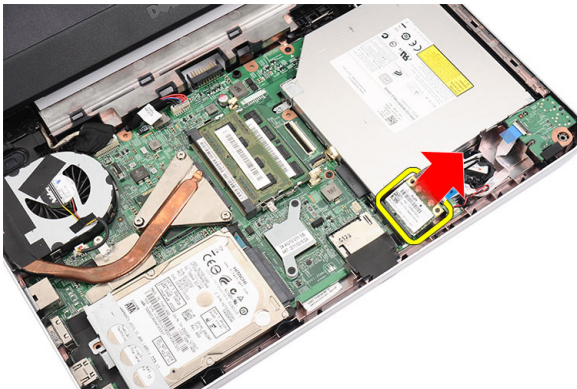
1. Suivez les procédures dans la section *Avant d'intervenir sur l'ordinateur*.
2. Retirez la *batterie*.
3. Retirez le *clavier*.
4. Retirez le *repose-mains*.
5. Débranchez les antennes connectées à la carte WLAN.



6. Soulevez le loquet pour dégager la carte WLAN de son compartiment.



7. Retirez la carte WLAN de l'ordinateur.

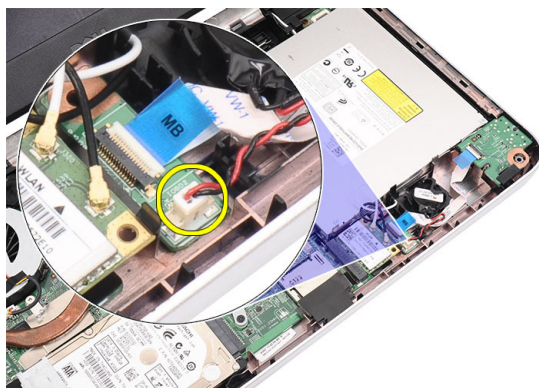


## Installation de la carte de réseau local sans fil (WLAN)

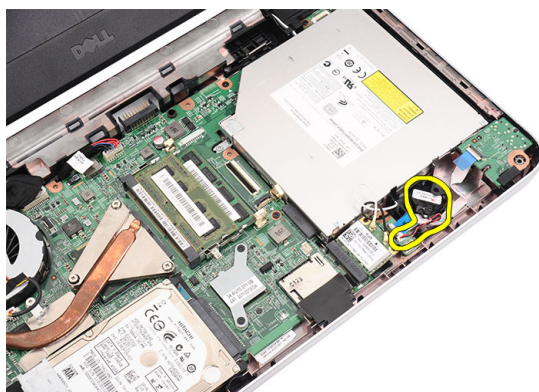
1. Insérez la carte WLAN dans son logement.
2. Cliquez la carte WLAN au loquet pour la fixer en place.
3. Connectez l'antenne en fonction du code couleur sur la carte WLAN.
4. Installez le *repose-mains*.
5. Installez le *clavier*.
6. Installez la *batterie*.
7. Suivez les procédures dans la section *Après intervention à l'intérieur de votre ordinateur*.

## Retrait de la pile bouton

1. Suivez les procédures dans la section *Avant d'intervenir sur l'ordinateur*.
2. Retirez la *batterie*.
3. Retirez le *clavier*.
4. Retirez le *repose-mains*.
5. Débranchez le câble de la pile bouton de la carte système.



6. Retirez la pile bouton de l'ordinateur.



## Installation de la pile bouton

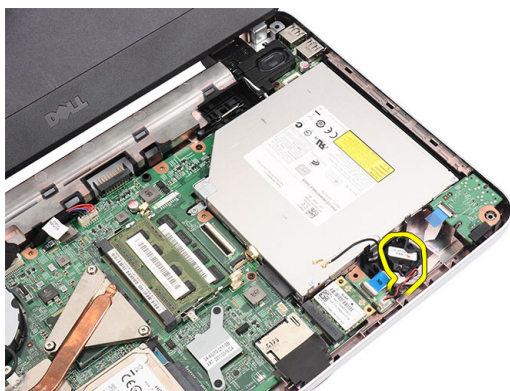
1. Installez la pile bouton dans son logement.
2. Connectez le câble de la pile bouton à la carte système.
3. Installez le *repose-mains*.
4. Installez le *clavier*.
5. Installez la *batterie*.
6. Suivez les procédures dans la section *Après intervention à l'intérieur de votre ordinateur*.

## Retrait de la carte son

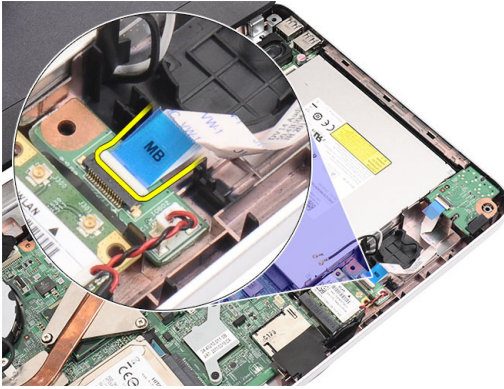
1. Suivez les procédures dans la section *Avant d'intervenir sur l'ordinateur*.
2. Retirez la *batterie*.
3. Retirez le *clavier*.
4. Retirez le *repose-mains*.
5. Débranchez l'antenne de la carte WLAN qui gêne l'accès au câble de la carte son.



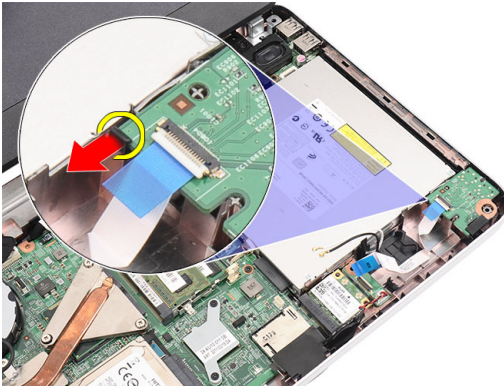
6. Soulevez et retirez la pile bouton de son compartiment.



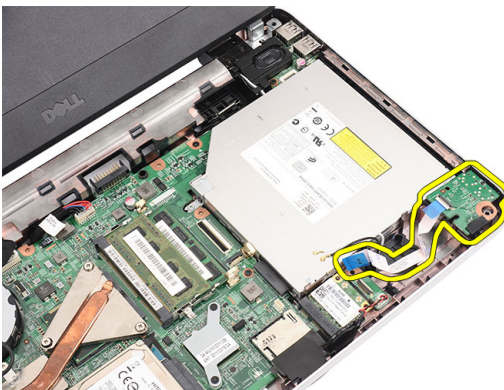
7. Débranchez le câble de carte son de la carte système.



8. Soulevez le loquet pour dégager la carte son.



9. Retirez la carte son de l'ordinateur.



## Installation de la carte son

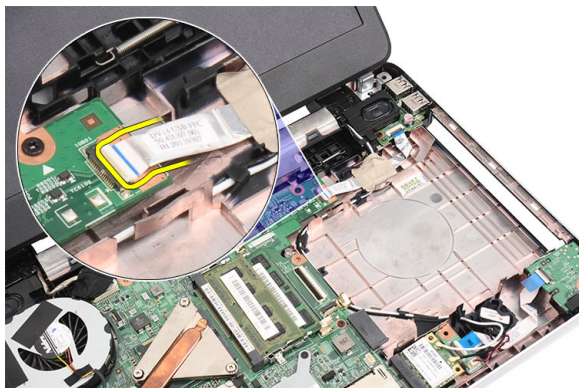
1. Insérez la carte son dans son compartiment et fermez le loquet pour la fixer en place.
2. Branchez le câble de carte multimédia sur la carte système.
3. Insérez le câble de la pile bouton dans son compartiment et alignez-le en place.
4. Connectez l'antenne à la carte WLAN.
5. Installez le *repose-mains*.
6. Installez le *clavier*.
7. Installez la *batterie*.
8. Suivez les procédures dans la section *Après intervention à l'intérieur de votre ordinateur*.



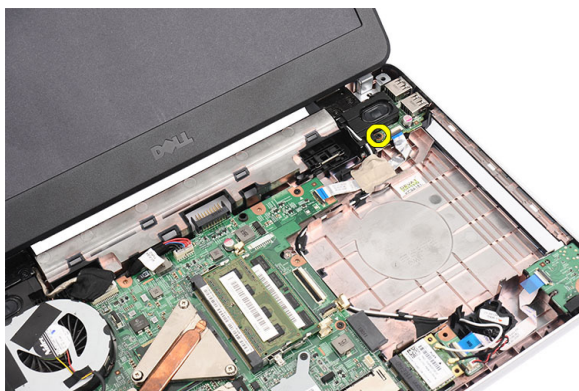


## Retrait de la carte USB

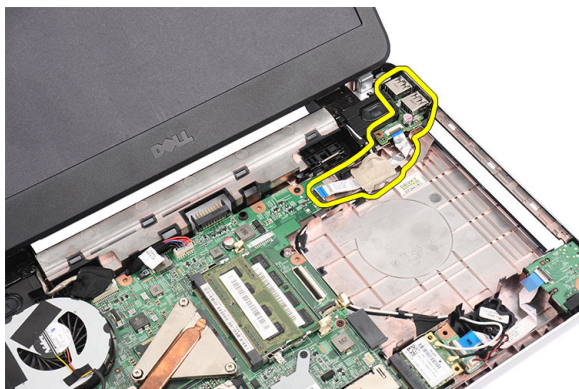
1. Suivez les procédures dans la section *Avant d'intervenir sur l'ordinateur*.
2. Retirez la *batterie*.
3. Retirez le *clavier*.
4. Retirez l'*unité optique*.
5. Retirez le *repose-mains*.
6. Débranchez le câble de carte USB de la carte système.



7. Déposez la vis qui fixe la carte USB.



8. Soulevez la carte USB et retirez-la de l'ordinateur.

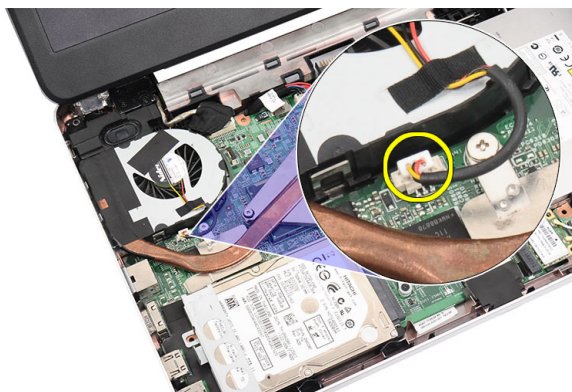


## Installation de la carte USB

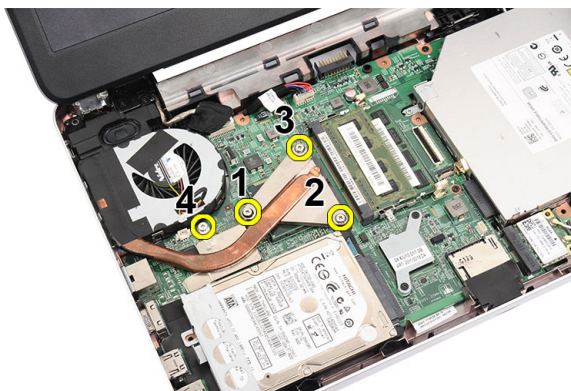
1. Insérez et alignez la carte USB dans son compartiment dans l'ordinateur.
2. Installez la vis qui fixe la carte USB en place.
3. Branchez le câble de la carte USB sur la carte système.
4. Installez la *repose-mains*.
5. Installez l'*unité optique*.
6. Installez le *clavier*.
7. Installez la *batterie*.
8. Suivez les procédures dans la section *Après intervention à l'intérieur de votre ordinateur*.

## Retrait de l'ensemble de ventilateur de l'UC et du dissipateur de chaleur

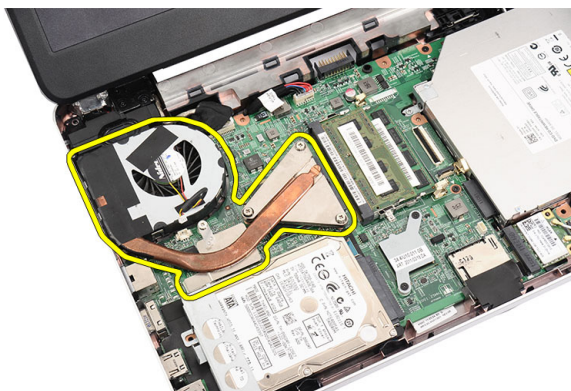
1. Suivez les procédures dans la section *Avant d'intervenir sur l'ordinateur*.
2. Retirez la *batterie*.
3. Retirez le *clavier*.
4. Retirez le *repose-mains*.
5. Déconnectez le câble du ventilateur de l'UC de la carte système.



6. Retirez les vis imperdables qui fixent l'ensemble du dissipateur de chaleur et du ventilateur de l'UC en respectant l'ordre de l'illustration.



7. Retirez l'ensemble du dissipateur de chaleur et du ventilateur de l'UC de l'ordinateur.



## Installation de l'ensemble de ventilateur de l'UC et du dissipateur de chaleur

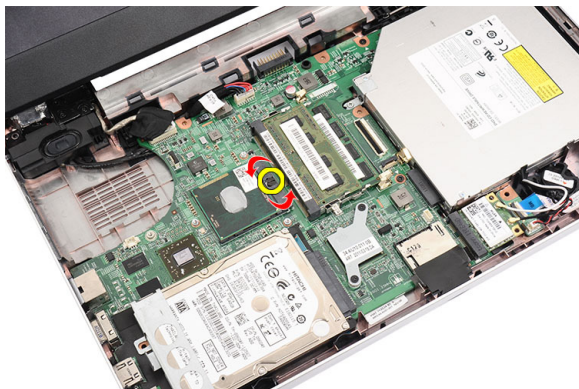
1. Placez et alignez l'ensemble du dissipateur de chaleur et du ventilateur de l'UC.
2. Serrez les vis imperdables pour fixer l'ensemble du dissipateur de chaleur et du ventilateur de l'UC.
3. Connectez le câble du ventilateur de l'UC à la carte système.
4. Installez le *repose-mains*.
5. Installez le *clavier*.
6. Installez la *batterie*.

7. Suivez les procédures dans la section *Après intervention à l'intérieur de votre ordinateur*.

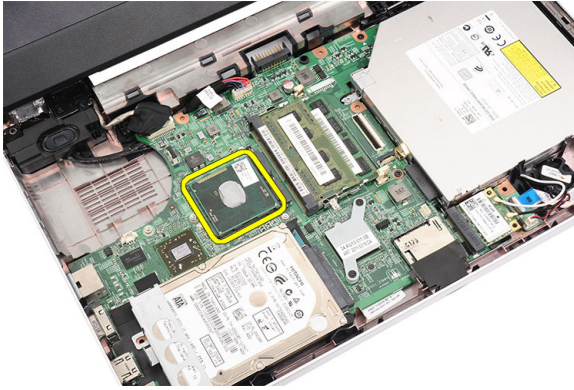


## Retrait du processeur

1. Suivez les procédures dans la section *Avant d'intervenir sur l'ordinateur*.
2. Retirez la *batterie*.
3. Retirez le *clavier*.
4. Retirez le *repose-mains*.
5. Retirez le *dissipateur de chaleur et l'ensemble du ventilateur de l'UC*.
6. Tournez le verrou à came du processeur dans le sens des aiguilles d'une montre.



7. Soulevez le dissipateur de chaleur de l'UC et retirez-le de l'ordinateur.



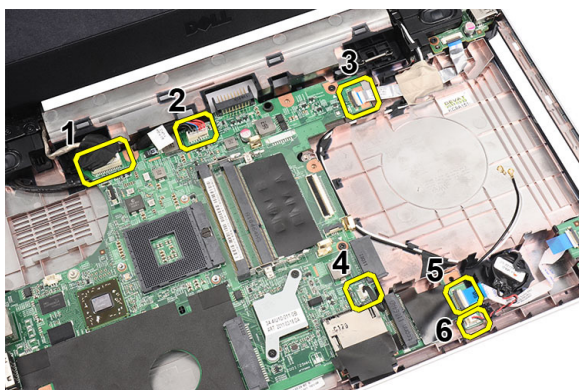
## Installation du processeur

1. Insérez le processeur dans son connecteur. Vérifiez qu'il est correctement installé.
2. Serrez le verrou à came dans le sens des aiguilles d'une montre pour le verrouiller.
3. Installez *l'ensemble de ventilateur de l'UC et du dissipateur de chaleur*.
4. Installez le *repose-mains*.
5. Installez le *clavier*.
6. Installez la *batterie*.
7. Suivez les procédures dans la section *Après intervention à l'intérieur de votre ordinateur*.

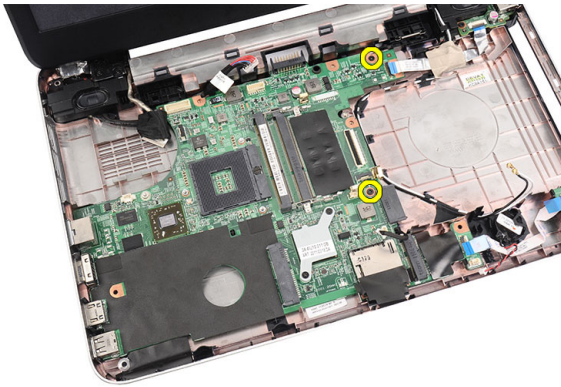


## Retrait de la carte système

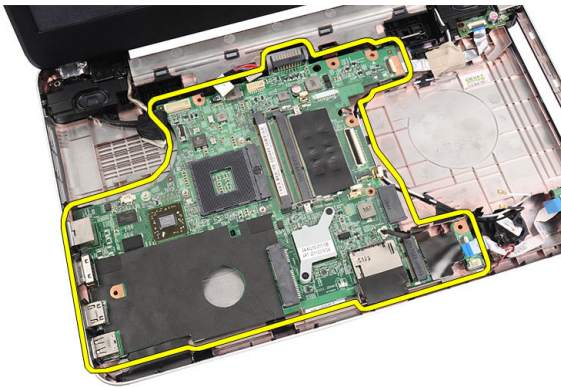
1. Suivez les procédures dans la section *Avant d'intervenir sur l'ordinateur*.
2. Retirez la *batterie*.
3. Retirez la *carte SD*.
4. Retirez le *clavier*.
5. Retirez l'*unité optique*.
6. Retirez le *module de mémoire*.
7. Retirez le *repose-mains*.
8. Retirez le *disque dur*.
9. Retirez la *carte WLAN*.
10. Retirez le *dissipateur de chaleur et l'ensemble du ventilateur de l'UC*.
11. Retirez *le processeur*.
12. Débranchez le câble d'écran (1), le câble d'alimentation (2), le câble de la carte USB (3), le câble de haut-parleur (4), le câble de la carte son (5) et le câble de la pile bouton (6).



13. Retirez les vis qui fixent la carte système.



14. Soulevez la carte système en biais et faites-la glisser hors des prises LAN, VGA, HDMI et USB.



## Installation de la carte système

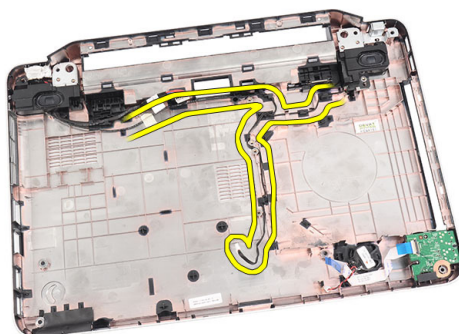
1. Insérez la carte système avec les connecteurs LAN, VGA, HDMI, et USB dans leurs prises respectives et alignez-la en place.
2. Installez les vis qui fixent la carte système en place.
3. Connectez le câble LCD, le câble d'alimentation, le câble de la carte USB, le câble de la carte audio, le câble de la pile bouton et le câble de haut-parleur.
4. Installez le *processeur*.
5. Installez le *dissipateur de chaleur et l'ensemble du ventilateur de l'UC*.
6. Installez la *carte WLAN*.
7. Installez le *disque dur*.

8. Installez le *repose-mains*.
9. Installez le *module de mémoire*.
10. Installez l'*unité optique*.
11. Installez le *clavier*.
12. Installez la *carte SD*.
13. Installez la *batterie*.
14. Suivez les procédures dans la section *Après intervention à l'intérieur de votre ordinateur*.

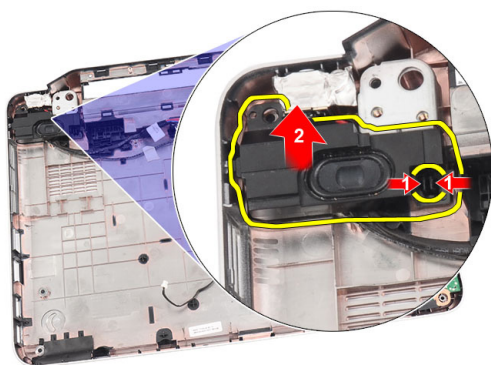


## Retrait des haut-parleurs

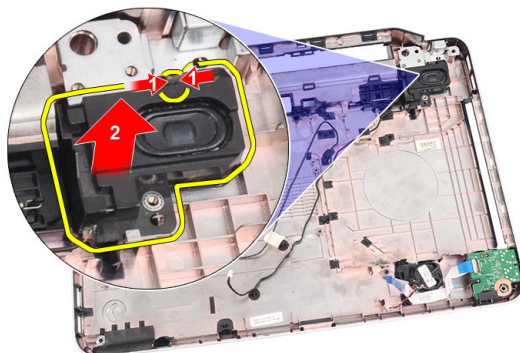
1. Suivez les procédures dans la section *Avant d'intervenir sur l'ordinateur*.
2. Retirez la *batterie*.
3. Installez la *carte SD*.
4. Retirez le *clavier*.
5. Retirez l'*unité optique*.
6. Retirez le *module de mémoire*.
7. Retirez le *repose-mains*.
8. Retirez le *disque dur*.
9. Retirez la *carte WLAN*.
10. Retirez la *carte USB*.
11. Retirez le *dissipateur de chaleur et l'ensemble du ventilateur de l'UC*.
12. Retirez le *processeur*.
13. Retirez la *carte système*.
14. Retirez le *cache de charnière*.
15. Retirez le *bloc écran*.
16. Débranchez le câble de haut-parleur du passage de câbles.



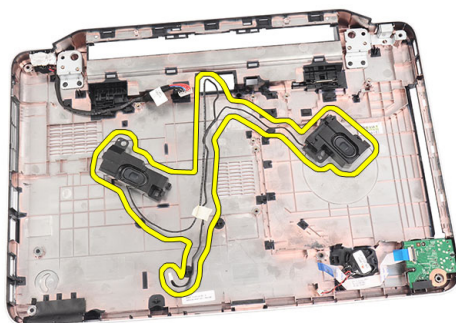
17. Appuyez sur les loquets de sécurité et soulevez le haut-parleur gauche.



18. Appuyez sur les loquets de sécurité et soulevez le haut-parleur droit.



19. Retirez l'ensemble de haut-parleur et le câble de haut-parleur de l'ordinateur.



# Installation des haut-parleurs

1. Insérez et fixez les haut-parleurs gauche et droit dans leur compartiment respectif.
2. Alignez et acheminez le câble de haut-parleur dans le châssis.
3. Installez l'*ensemble d'écran*.
4. Installez le *cache de charnière*.
5. Installez la *carte système*.
6. Installez le *processeur*.
7. Installez le *dissipateur de chaleur et l'ensemble du ventilateur de l'UC*.
8. Installez la *carte USB*.
9. Installez la *carte WLAN*.
10. Installez le *disque dur*.
11. Installez le *repose-mains*.
12. Installez le *module de mémoire*.
13. Installez l'*unité optique*.
14. Installez le *clavier*.
15. Installez la *carte SD*.
16. Installez la *batterie*.
17. Suivez les procédures dans la section *Après intervention à l'intérieur de votre ordinateur*.





## Retrait de l'ensemble d'écran

1. Suivez les procédures dans la section *Avant d'intervenir sur l'ordinateur*.
2. Retirez la *batterie*.
3. Retirez le *cache de charnière*.
4. Retirez le *clavier*.
5. Retirez l'*unité optique*.
6. Retirez le *repose-mains*.
7. Débranchez le câble de la carte USB de la carte système pour accéder à l'antenne WLAN.



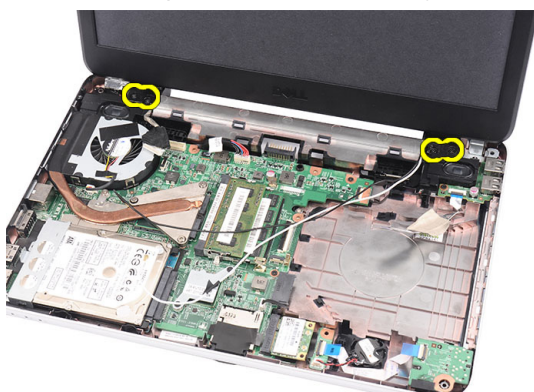
8. Débranchez l'antenne WLAN et dégagez-la du passage dans le châssis.



9. Débranchez le câble d'écran de la carte système.



10. Retirez les vis qui fixent les charnières gauche et droite.



11. Soulevez le bloc écran de l'ordinateur et retirez-le.



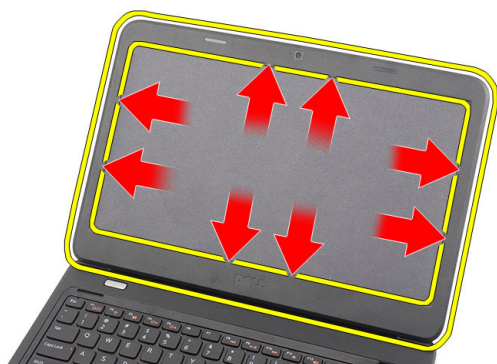
## Installation de l'ensemble d'écran

1. Insérez les charnières de l'ensemble d'écran dans leurs supports.
2. Installez les vis qui fixent les deux charnières en place.
3. Branchez le câble d'écran à la carte système.
4. Alignez le câble d'acheminement de l'antenne WLAN avec son support et branchez l'antenne à la carte WLAN.
5. Branchez la câble de la carte USB.
6. Installez le *repose-mains*.
7. Installez l'*unité optique*.
8. Installez le *clavier*.
9. Installez le *cache de charnière*.
10. Installez la *batterie*.
11. Suivez les procédures dans la section *Après intervention à l'intérieur de votre ordinateur*.



## Retrait du cadre de l'écran

1. Suivez les procédures dans la section *Avant d'intervenir sur l'ordinateur*.
2. Retirez la *batterie*.
3. En commençant par le fond, soulevez le cadre pour le sortir de l'ensemble d'écran et progressez vers les coins droit et gauche du cadre de l'écran.



4. Retirez le cadre de l'ensemble d'écran une fois tous les fermoirs desserrés.

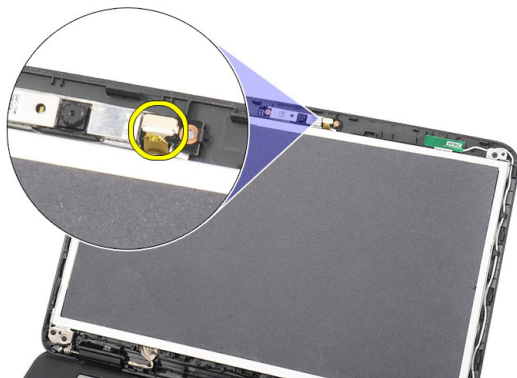


## Installation du cadre de l'écran

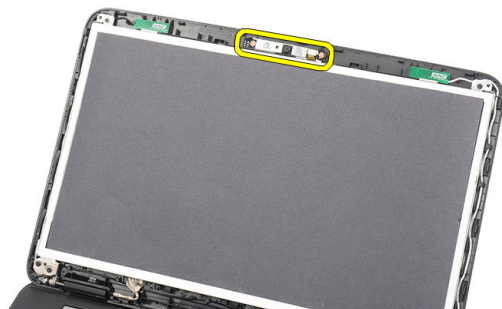
1. Aligned le cadre de l'écran avec le capot supérieur.
2. À partir du bord inférieur, appuyez sur le cadre de l'écran pour engager les languettes.
3. Installez la *batterie*.
4. Suivez les procédures dans la section *Après intervention à l'intérieur de votre ordinateur*.

## Retrait de la caméra

1. Suivez les procédures dans la section *Avant d'intervenir sur l'ordinateur*.
2. Retirez la *batterie*.
3. Retirez le *cadre d'écran*.
4. Débranchez le câble de la caméra du module de caméra.



5. Soulevez le loquet puis la caméra et retirez-la.



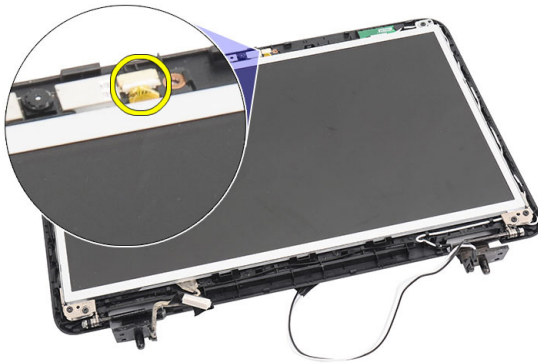
## Installation de la caméra

1. Insérez et alignez le module de la caméra dans son compartiment.
2. Connectez le câble de caméra à son module.
3. Installez le *cadre d'écran*.
4. Installez la *batterie*.
5. Suivez les procédures dans la section *Après intervention à l'intérieur de votre ordinateur*.



## Retrait du panneau d'écran

1. Suivez les procédures dans la section *Avant d'intervenir sur l'ordinateur*.
2. Retirez la *batterie*.
3. Retirez le *cache de charnière*.
4. Retirez le *clavier*.
5. Retirez l'*unité optique*.
6. Retirez le *repose-mains*.
7. Retirez le *bloc écran*.
8. Retirez le *cadre d'écran*.
9. Débranchez le câble de la caméra du module de caméra.



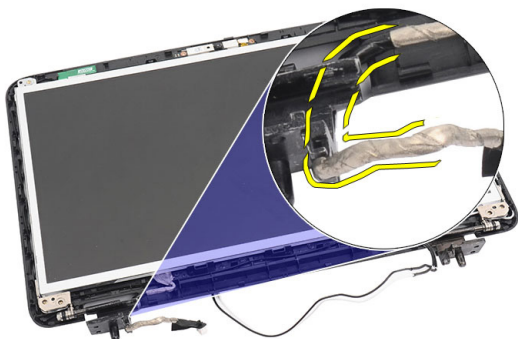
10. Retirez les vis qui fixent les charnières de l'écran.



**11.** Dégagez l'antenne sans fil de la charnière droite.



**12.** Dégagez le câble de l'écran de la charnière gauche.



**13.** Soulevez le panneau d'écran et les supports du capot supérieur de l'écran.



14. Retirez les vis des supports d'écran gauche et droit et retirez le panneau d'écran.



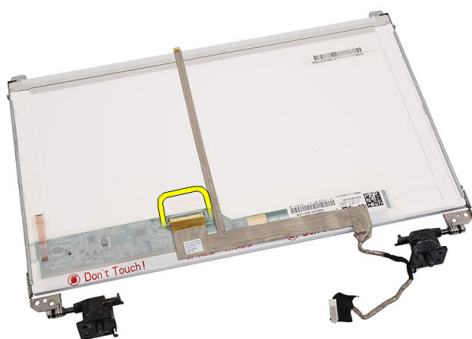
## Installation du panneau d'écran

1. Fixez les supports gauche et droit au panneau d'écran et serrez les vis.
2. Insérez et acheminez le câble d'écran et l'antenne sans fil dans les charnières gauche et droite.
3. Alignez le panneau d'écran sur ses supports du capot supérieur.
4. Alignez le câble d'acheminement de l'antenne WLAN avec son support et branchez l'antenne à la carte WLAN.
5. Installez les vis qui fixent le panneau d'écran et les supports.
6. Branchez le câble de caméra à son module.
7. Installez le *cadre d'écran*.

8. Installez l'*ensemble d'écran*.
9. Installez le *repose-mains*.
10. Installez l'*unité optique*.
11. Installez le *clavier*.
12. Installez le *cache de charnière*.
13. Installez la *batterie*.
14. Suivez les procédures dans la section *Après intervention à l'intérieur de votre ordinateur*.

## Retrait du câble d'écran

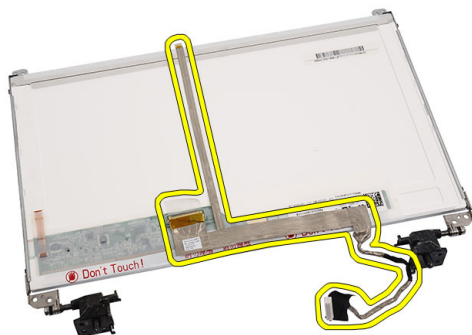
1. Suivez les procédures dans la section *Avant d'intervenir sur l'ordinateur*.
2. Retirez la *batterie*.
3. Retirez le *cache de charnière*.
4. Retirez le *clavier*.
5. Retirez l'*unité optique*.
6. Retirez le *repose-mains*.
7. Retirez le *bloc écran*.
8. Retirez le *cadre d'écran*.
9. Retirez le *panneau d'écran*.
10. Décollez le ruban adhésif qui recouvre la connexion de l'écran.



11. Débranchez le câble d'écran du panneau d'écran.



12. Décollez complètement le câble d'écran de l'adhésif qui le fixe au panneau d'écran et retirez-le.



## Installation du câble d'écran

1. Fixez le câble d'écran au panneau d'écran.
2. Connectez le câble d'écran au panneau d'écran et posez le ruban adhésif qui les fixe.
3. Connectez le câble de caméra à son module.
4. Installez le *panneau d'écran*.
5. Installez le *cadre d'écran*.
6. Installez l'*ensemble d'écran*.
7. Installez le *repose-mains*.
8. Installez l'*unité optique*.


9. Installez le *clavier*.
10. Installez le *cache de charnière*.
11. Installez la *batterie*.
12. Suivez les procédures dans la section *Après intervention à l'intérieur de votre ordinateur*.





# Accès au programme de configuration du système

1. Mettez l'ordinateur sous tension (ou le redémarrer).
2. Une invite F2 s'affiche lorsque le logo bleu DELL apparaît.
3. Dès que cette invite F2 apparaît, appuyez immédiatement sur <F2>.

 **REMARQUE:** L'invite F2 indique que le clavier s'est initialisé. Cette invite peut apparaître très rapidement, et vous devez donc surveiller son affichage, puis appuyer sur <F2>. Si vous appuyez sur <F2> avant l'invite, cette frappe est perdue.


4. Si vous attendez trop longtemps et si le logo du système d'exploitation apparaît, patientez jusqu'à ce que le bureau de Microsoft Windows s'affiche. Arrêtez alors votre ordinateur et faites une nouvelle tentative.

## Présentation de la configuration du système

La configuration du système vous permet de :

- modifier les informations de configuration du système après l'ajout, la modification ou le retrait d'un composant dans votre ordinateur.
- modifier ou définir des options définissables par l'utilisateur, notamment le mot de passe.
- connaître la quantité de mémoire disponible ou définir le type de disque dur installé.

Avant d'utiliser le programme de configuration du système, il est recommandé de noter les informations qui y sont affichées pour pouvoir vous y reporter ultérieurement.

 **PRÉCAUTION:** Sauf si vous êtes un utilisateur expert en informatique, ne modifiez pas les réglages de ce programme. Certaines modifications peuvent entraîner un dysfonctionnement de l'ordinateur.

# Écrans de configuration du système

**Menu** Apparaît sur la fenêtre System Setup (Configuration du système). Ce champ fournit un menu d'accès aux options de configuration du système. Appuyez sur les touches < Flèche gauche > et < Flèche droite > pour naviguer. Lorsqu'une option de **menu** est sélectionnée, la **liste des options** contient les options qui définissent le matériel installé sur l'ordinateur.

**Liste d'options** Apparaît sur la fenêtre System Setup (Configuration du système). Ce champ fournit un menu d'accès aux options de configuration du système. Appuyez sur les touches < Flèche Gauche > et < Flèche Droite > pour naviguer. Lorsqu'une option de **menu** est sélectionnée, la **liste des options** contient les options qui définissent le matériel installé sur l'ordinateur.

**Champ Options** Apparaît sur la droite de la **liste des options** et contient des informations sur chaque option de la **liste**. Dans ce champ se trouvent des informations sur l'ordinateur et vous pouvez y modifier les paramètres actuels. Appuyez sur < Entrée > pour modifier les paramètres en cours. Appuyez sur < ECHAP > pour revenir à la **liste des options**.



**REMARQUE:** Les paramètres dans le champ Options ne sont pas tous modifiables.

**Aide** Apparaît à droite de la fenêtre de configuration du système et contient des informations d'aide sur l'option sélectionnée dans la **liste des options**.

Utilisez les touches suivantes pour naviguer dans les écrans de configuration du système :

Touche	Action
< F2 >	Affiche des informations sur l'élément sélectionné dans la configuration du système.
< Échap >	Quitte la vue en cours ou la remplace par la page de <b>sortie</b> dans la configuration du système.
< Flèche Haut > ou < Flèche Bas >	Sélection d'un élément à afficher.
< Flèche Haut > ou < Flèche Bas >	Sélection d'un menu à afficher.
- ou +	Change la valeur existante de l'élément.

<b>Touche</b>	<b>Action</b>
< Entrée >	Sélectionne le sous-menu ou exécute la commande.
< F9 >	Charge le paramètre par défaut.
< F10 >	Enregistre la configuration en cours et quitte la configuration du système.

## Options du programme de configuration du système

### Groupe principal

System Information (Informations système)	Affiche le numéro de modèle de l'ordinateur.
System date (Date système)	Réinitialise la date du calendrier interne de l'ordinateur.
System Time (Heure système)	Réinitialise l'heure du calendrier interne de l'ordinateur.
BIOS Version (Version du BIOS)	Affiche la version du BIOS.
Product Name (Nom du produit)	Affiche le nom et le numéro de modèle du produit.
Service Tag (Numéro de service)	Affiche le numéro de service de l'ordinateur.
Asset Tag (Numéro d'inventaire)	Affiche le numéro d'inventaire de l'ordinateur (s'il est disponible).
CPU Type (Type d'UC)	Affiche le type du processeur.
CPU Speed (Vitesse de l'UC)	Affiche la vitesse du processeur.
CPU ID (ID de l'UC)	Affiche l'ID du processeur.
L1 Cache Size (Taille de la mémoire cache de niveau 1)	Affiche la taille de la mémoire cache L1 du processeur.
L2 Cache Size (Taille de la mémoire cache de niveau 2)	Affiche la taille de la mémoire cache L2 du processeur.
L3 Cache Size (Taille de la mémoire cache de niveau 3)	Affiche la taille de la mémoire cache L3 du processeur.

Extended Memory (Mémoire étendue)	Affiche la mémoire installée dans l'ordinateur.
System Memory (Mémoire système)	Affiche la mémoire intégrée de l'ordinateur.
Memory Speed (Vitesse de la mémoire)	Affiche la vitesse de la mémoire système.
Lecteur de disque dur fixe	Affiche le numéro de modèle et la capacité du disque dur.
SATA ODD	Affiche le numéro de modèle et la capacité du lecteur optique.
AC Adapter Type (Type d'adaptateur secteur)	Affiche le type de l'adaptateur secteur.

## Advanced (Avancé)

Intel SpeedStep	Active ou désactive la fonction Intel SpeedStep.	Par défaut : activé
Virtualization (Virtualisation)	Active ou désactive la fonction Intel Virtualization.	Par défaut : activé
Integrated NIC (Carte NIC intégrée)	Active ou désactive l'alimentation de la carte réseau intégrée.	Par défaut : activé
USB Emulation (Émulation USB)	Active ou désactive la fonction d'émulation USB.	Par défaut : activé
USB Wake Support (Support de réveil USB)	Permet aux périphériques USB de réveiller l'ordinateur du mode veille. Cette fonction n'est activée que si l'adaptateur secteur est connecté.	Par défaut : désactivé
SATA Operation (Fonctionnement SATA)	Change le mode du contrôleur SATA pour ATA ou AHCI.	Par défaut : AHCI
Avertissements de l'adaptateur	Active ou désactive les avertissements de l'adaptateur.	Par défaut : activé

Function Key Behavior (Comportement des touches de fonction)	Spécifie le comportement de la touche de fonction <Fn> .	Par défaut : touche de fonction en premier
Charger Behavior (Comportement du chargeur)	Spécifie si la batterie de l'ordinateur doit être chargée lorsqu'il est connecté à une source d'alimentation secteur.	Par défaut : activé
Miscellaneous Devices (Périphériques divers)	Ces champs permettent d'activer ou de désactiver divers périphériques intégrés.	

## Sécurité

Set Service Tag (Définir le numéro de service)	Ce champ affiche le numéro de service de l'ordinateur. Si le numéro de service n'est pas encore défini, ce champ peut être utilisé pour le saisir.
Set Supervisor Password (Définir le mot de passe du superviseur)	Permet de définir, de modifier ou de supprimer le mot de passe de l'administrateur
Set HDD Password (Définir le mot de passe du disque dur)	Permet de définir un mot de passe sur le disque dur interne de l'ordinateur (HDD).
Ignorer mot de passe	Permet d'ignorer les invites de mot de passe système et de mot de passe de disque dur interne lors du redémarrage/de la reprise après une veille prolongée du système.
Computrace	Active ou désactive la fonction Computrace de l'ordinateur.

## Boot (Amorçage)

Boot Priority Order (Ordre de priorité d'amorçage)	Spécifie l'ordre des différents périphériques d'amorçage de l'ordinateur au démarrage.
Hard Disk Drives (Disques durs)	Spécifie le disque dur par lequel l'ordinateur est amorcé.

USB Storage Device (Périphérique de stockage USB)

Spécifie le périphérique de stockage USB par lequel l'ordinateur est amorcé.

CD/DVD ROM Drives (Lecteurs CD/DVD/ROM)

Spécifie le lecteur CD/DVD par lequel l'ordinateur est amorcé.

Réseau

Spécifie le périphérique réseau par lequel l'ordinateur est amorcé.

## **Exit (Quitter)**

Cette section permet d'enregistrer, de supprimer et de charger les paramètres par défaut avant de quitter le programme de configuration du système.

## Codes des bips de diagnostic

L'ordinateur peut émettre des séries de bips au cours du démarrage si l'écran n'affiche pas d'erreur ou de problème. Ces séries de bips, appelées codes de bips, identifient divers problèmes. Le délai entre chaque bip est de 300 ms et de 3 secondes entre chaque groupe de bips et le bip est émis pendant 300 ms. Après chaque bip et groupe de bips le BIOS doit détecter si l'utilisateur appuie sur le bouton Marche/Arrêt. Dans cas, le BIOS quitte la boucle et exécute l'arrêt normal et le système d'alimentation.

### **Code Cause et procédure**

- 1** Total de contrôle ROM BIOS en cours ou ayant échoué  
Défaillance de la carte système, couvre l'altération du BIOS ou erreur ROM
- 2** Aucune RAM détectée  
Aucune mémoire détectée
- 3** Erreur du jeu de puces (jeu de puces North et South Bridge, erreur DMA/IMR/ minuteur) , échec du test de l'horloge calendrier, échec Gate A20 , échec puce Super I/O, échec du test du contrôleur du clavier  
Défaillance de la carte système
- 4** Échec lecture/écriture RAM  
Défaillance de la mémoire
- 5** Défaillance de l'alimentation de l'horloge temps réel  
Défaillance de la batterie CMOS
- 6** Échec du test du BIOS vidéo  
Défaillance de la carte vidéo
- 7** Défaillance du processeur  
Défaillance du processeur
- 8** Écran  
Défaillance de l'écran

## Voyants d'état de la batterie

Si l'ordinateur est branché à une prise secteur, le voyant d'état de la batterie fonctionne comme ainsi :

- **Lumière jaune et blanche clignotante** : un adaptateur secteur non authentifié ou non supporté et d'une autre marque que Dell est raccordé à votre ordinateur.
- **Lumière orange clignotante et blanche fixe** : panne temporaire de la batterie avec adaptateur secteur présent.
- **Lumière orange clignotant constamment** : panne fatale de la batterie avec adaptateur secteur présent.
- **Lumière éteinte** : batterie en mode de charge complète et adaptateur AC présent.
- **Lumière blanche allumée** : batterie en mode de charge avec adaptateur secteur présent.

## Voyants d'état de l'appareil



S'allume lorsque vous allumez l'ordinateur et clignote lorsque l'ordinateur est en mode d'économie d'énergie.



S'allume lorsque l'ordinateur lit ou écrit des données.




S'allume fixe ou clignote pour indiquer l'état de charge de la batterie.



S'allume lorsque le réseau sans fil est activé.



# Caractéristiques techniques

 **REMARQUE:** Les offres proposées peuvent varier selon les pays. Les caractéristiques suivantes se limitent à celles que la législation impose de fournir avec l'ordinateur. Pour plus d'informations sur la configuration de votre ordinateur, cliquez sur **Démarrer** → **Aide et support** et sélectionnez l'option qui permet d'afficher les informations relatives à votre ordinateur.

---

## Informations système

---

### Jeu de puces

Vostro 1450/Vostro 1550 Intel HM67

Vostro 1440/Vostro 1540 Intel HM57

Large de bus DRAM 64 bits

Flash EPROM SPI 32 Mbits

---

## Processeur

---

Types

- Intel Celeron
- Intel Core i3 series
- Intel Core i5 series

Cache L2 jusqu'à 6 Mo

Fréquence bus externe 1 333 MHz

---

## Mémoire

---

Connecteur de mémoire Deux emplacement SODIMM

Capacité de mémoire 1 Go, 2 Go ou 4 Go

Type de mémoire SDRAM DDR3 (1 333 MHz)

Mémoire minimum 1 Go

Mémoire maximum 8 Go

---

## Audio

---

Type	Son haute définition canal 2.1
Contrôleur	IDT 92HD87B1
Conversion stéréo	24 bits (analogique-numérique et numérique-analogique)
Interface :	
Interne	son haute définition
Externe	entrée microphone/casque stéréo/connecteur haut-parleurs externes
Haut-parleurs	2 x 2 watts
Règles du volume	touches de fonction clavier et menus de programme

---

## Vidéo

---

Type de vidéo	<ul style="list-style-type: none"><li>• intégré à la carte système</li><li>• discret</li></ul>
---------------	--

### Bus de données:

UMA	vidéo intégrée
discret	<ul style="list-style-type: none"><li>• PCI-E x16 Gen1</li><li>• PCI-E x16 Gen2</li></ul>

### Contrôleur vidéo :

UMA	Intel HD Graphics
Vostro 1450/Vostro 1550	<ul style="list-style-type: none"><li>• Intel HD Graphics</li><li>• Intel HD Graphics 3000</li></ul>
Vostro 1440/Vostro 1540	Intel HD Graphics
discret	
Vostro 1440	AMD Radeon HD6450M
Vostro 1450	AMD Radeon HD6470M

<b>Caméra</b>	
Résolution de la caméra	1,3 mégapixels
Résolution vidéo	640 x 480 à 30 tps (maximum)
<b>Communications</b>	
Carte réseau	LAN Ethernet 10/100/1000 Mbps
Sans fil	WLAN (wireless local area network) interne
<b>Ports et connecteurs</b>	
Audio	un connecteur microphone, un connecteur casque/haut-parleur
Vidéo	<ul style="list-style-type: none"> <li>• un connecteur VGA 15 pouces</li> <li>• un connecteur HDMI 19 pouces</li> </ul>
Carte réseau	un connecteur RJ-45
USB	4 connecteurs USB 2.0 trois broches
Lecteur de cartes média	3 en 1 (SD/MMC/MS)
<b>Écran</b>	
Type	HD WLED TrueLife; HD WLED AG
Taille	
Vostro 1440/Vostro 1450	14"
Vostro 1540/Vostro 1550	15"
Vostro 1440/Vostro 1450	
Hauteur	192,50 mm
Largeur	324,00 mm
Diagonale	355,60 mm
Zone active (X/Y)	344,23 mm 193,54 mm
Vostro 1540/Vostro 1550	
Hauteur	193,50 mm

---

**Écran**

---

Largeur	344,20 mm
Diagonale	396,24 mm
Zone active (X/Y)	344,23 mm x 193,54 mm
Résolution maximale	1 366 x 768 pixels à 262 K couleurs
Luminosité maximale	220 nits
Angle fonctionnel	De 0° (fermé) à 140°
Fréquence de rafraîchissement	60 Hz
Angle de vision minimal :	
Horizontal	40/40
Vertical	15/30 (H/L)
Pas de pixel	0,23 mm x 0,23 mm

---

**Clavier**

---

Nombre de touches :	États-Unis et Canada : 86 touches, Europe et Brésil : 87 touches, Japon : 90 touches
---------------------	--

---

**Pavé tactile**

---

Zone active :	
Axe X	90,00 mm
Axe Y	49,00 mm

---

**Batterie**

---

Type	Ion lithium 6 cellules (2,20 Whr)
Dimensions :	
Hauteur	20,20 mm
Largeur	208,36 mm
Profondeur	56,52 mm
Poids	0,33 kg

---

**Batterie**

---

Durée de la charge	environ 4 heures (lorsque l'ordinateur est hors tension)
Tension	11,1 V CC
Plage de températures :	
En fonctionnement	De 0 °C à 35 °C
Hors fonctionnement	De -40 °C à 65 °C
Pile bouton	Cellule lithium 3 V CR2032

---

**Adaptateur CA**

---

## Type

Vostro 1440 / Vostro 1450 / Vostro 1540 / Vostro 1550 avec carte vidéo intégrée	65 W
Vostro 1440 avec carte vidéo discrète	65 W
Vostro 1450 avec carte vidéo discrète	90 W
Tension d'entrée	De 100 V CC à 240 V CC
Courant d'entrée (maximum)	1,50 A/1,60 A/1,70 A/2,10 A
Fréquence d'entrée	De 50 Hz à 60 Hz
Puissance de sortie	65 W et 90 W
Courant de sortie	
65 W	3,34 A (continu)
90 W	4,62 A
Tension de sortie nominale	19,50 V CC (+/ 1 CC)
Dimensions :	
Hauteur	28,20 mm
Largeur	57,90 mm
Profondeur	137,16 mm

---

## Adaptateur CA

---

Plage de températures :

En fonctionnement	De 0 °C à 40 °C
Hors fonctionnement	De -40 °C à 70 °C

---

## Physique

---

Vostro 1440/Vostro 1450

Hauteur (avec un panneau WLED)	De 31,50 mm à 34,70 mm
Largeur	342,00 mm
Profondeur	244 mm
Poids (Minimum)	2,2 kg

Vostro 1540/Vostro 1550

Hauteur (avec un panneau WLED)	De 31,50 mm à 34,50 mm
Largeur	376,00 mm
Profondeur	260 mm
Poids (Minimum)	2,37 kg

---

## Température

---

environnementale :

En fonctionnement	De 0 °C à 35 °C
Stockage	De -40 °C à 65 °C

Humidité relative (maximum) :

En fonctionnement	De 10 % à 90 % (sans condensation)
Stockage	De 5 % à 95 % (sans condensation)

Altitude (maximum):

En fonctionnement	De -15,2 m à 3048 m
Hors fonctionnement	De -15,2 m à 10 668 m

Niveau de particules de pollution en suspension G1 tel que défini par ISA-71.04-1985

# Contacteur Dell

## Contacteur Dell



**REMARQUE:** Si vous ne disposez pas d'une connexion Internet, les informations de contact figurent sur la facture d'achat, le bordereau de colisage, la facture le catalogue des produits Dell.

Dell propose diverses options d'assistance et de maintenance en ligne et téléphonique. Ces options varient en fonction du pays et du produit et certains services peuvent ne pas être disponibles dans votre région. Pour contacter le service commercial, technique ou client de Dell :

1. Visitez le site **support.dell.com**.
2. Sélectionnez la catégorie d'assistance.
3. Si vous ne résidez pas aux Etats-Unis, sélectionnez le code pays au bas de la page ou sélectionnez **Tout** pour afficher d'autres choix.
4. Sélectionnez le lien de service ou d'assistance approprié.